

## PRZEWODNIK

Niniejszy przewodnik został napisany w celu wyjaśnienia trasy turystyczno- sportowej typu Nordic Walking pt.: Starą Drogą. Mamy nadzieje, że będzie to pierwsza trasa, z planowanego cyklu wielu tras na terenie naszego sołectwa a uczestnikom dostarczy oprócz miłej i ciekawej zabawy również wielu pozytywnych wrażeń.

Wędrówkę proponujemy zacząć od trudnego do przeoczenia punktu jakim jest boisko położone w centralnej części wsi Rakowo.

I tutaj pierwsza uwaga: droga poprowadzona jest za pomocą mapy z 1911 r ale w celu zapewnienia przejrzystości prezentujemy również mapę która została pobrana za pomocą serwisu google i jest mapa współczesną. Należy zwrócić uwagę na dwie zasadnicze różnice pomiędzy tymi mapami:

- 1) w 1911 r. nie istniała droga asfaltowa Rakowo-Lipki. Powstała ona dopiero w latach 60-tych lub 70-tych XX w. Droga dojazdowa do wsi Rakowo z kierunku Lipki jest istniejąca do dziś droga gruntowa, którą biegnie ścieżka dydaktyczno- sportowa pt.: Droga Wierzbowa
2. Układ dróg leśnych, zwłaszcza na odcinku północnym (górną część mapy) dość mocno różni się pomiędzy stanem z 1911 a obecnym. np. szosa Czerniejewo - Wierzyce powstała po 1905r. i mapa ta już ją obejmuje, ale drogi leśne użytkowane wcześniej, zmieniły swój bieg zapewne w późniejszym czasie
3. Pozostałe drogi w ogólnym zarysie i przebiegu, nie zmieniły się. Mowa tutaj o tzw.: Rakówce czy też o drodze Bure-Wierzyce, którą to drogą przebiega obecnie żółty szlak rowerowy

Wracamy na szlak.

### (pkt. 1.2.3.4.) **Odcinek 1. Drogą Wierzbową**

Po spędzeniu kilku dowolnej długości, uroczych chwil na boisku i placu zabaw na skrzyżowaniu szosy Rakowo-Lipki oraz Rakówki która na wschód, żółtym szlakiem rowerowym prowadzi do Czerniejewa, ruszamy w kierunku północnym, szosą asfaltową. Kierunek północny to zawsze góra mapy. Przynajmniej tej "papierowej". po kilkudziesięciu metrach przed linią domów z LEWEJ strony, zobaczymy gruntową drogę a przy niej tablice informacyjna o wkroczeniu na Drogę Wierzbową.

*Jeżeli zdecydujemy się pójść dalej na północ szosą to dojdziemy po chwili do pkt 3 którym jest wspaniale zachowany cmentarz Luterański, dawnych mieszkańców wsi zwanych Olendrami. Był to cmentarz dla wsi Rakowo. Ok 500 m dalej znajduje się drugi cmentarz, ale praktycznie nie zachowany, przeznaczony dla mieszkańców wsi Lipki. Dojść do niego można idąc na północ w kierunku lipki (ok 200 m od zabudowań tej wsi) wcześniej przekraczając rów przebitą pod szosą ( tu był koniec drogi wewnątrz wiejskiej przed wybudowaniem szosy), mijając stadninę koni po lewej stronie i po minięciu lasu z PRAWYJ strony, skręcając w PRAWO (na wschód) i idąc skrajem pola zobaczymy w lesie starodrzewie z okazami dębów. Tam lokowany był cmentarz który obecnie jest otoczony płotem drewnianym i jego miejsce zaznaczone jest kamieniem. Można znaleźć nadal ślady po grobach oraz części kamiennych nagrobków.*

Kierując się wzdłuż urządzeń do ćwiczeń fizycznych idąc w kierunku lasu czyli na północ, przekroczymy rów z wodą, i wyjdziemy z łąk i pól a wejdziemy w obszar leśny. Po prawej mijając pole dojdziemy do obustronnie położonego lasu i tutaj droga rozwidła się. Wybieramy tę po lewej stronie. Dalej prosto jakby powiedział nawigacją i tutaj akurat się nie myli. Tym sposobem dojdziemy do charakterystycznej krzyżówki z 5 drogami.

## **Odcinek 2. Borem, lasem.**

Na skrzyżowaniu, gdzie przed nami, z prawej będzie pole a po lewej las kierujemy się jego skrajem w kierunku północnym. Ignorujemy na tym skrzyżowaniu zarośniętą przecinkę po lewej, ignorujemy drogę po prawej i ignorujemy drogę (tę piątą) która wchodzi w skrzyżowanie prawie też z naszego kierunku.

Kilkadziesiąt metrów dalej, idąc pomiędzy lasem z lewej a polem i zarośniętą szkółką leśną z prawej, dojdziemy do mocno wyjeżdżonej drogi która skręca za zachód czyli w lewo. Skręcamy w nią i kierując się na zachód dojdziemy do boru sosnowego z drzewami o potężnych pniach, czyli wiekowych. Natykamy się na krzyżówkę na której środku stoi samotny dąb, ale my posłuszni nawigacji zgodnym chórem kwitujemy to: dalej prosto.... i niech nie zmieni tego postanowienia natkniecie się kolejną krzyżówkę oraz słuszna uwaga, że las jest tu dużo młodszy

*I tu uwaga: wszystkie drogi na południe poprowadzą nas na przecudnej urody łąki, uroczyska leśne oraz łągi (zadrzewienia związane z wodą płynącą głównie olchy) natomiast te odbijające na północ czyli w prawo wyprowadzą nas na drogę Wierzyce- Czerniejewo.*

Dalej prosto na zachód aż do skrzyżowania typu "T" gdzie skręcamy na północ i za chwilę znowu na zachód, pod kątem 90 stopni.

*Jeżeli skręcimy w przeciwną stronę wrócimy do wsi Rakowo poprzez osiedle Sosnowy Zautek i drogę o nazwie Rakówka mijając po prawej długą leśną łąkę sięgającą osady Bure a po lewej będziemy mijali olsy, czyli zadrzewienia związane z wodą stojącą, również z przewagą olchy oraz łągi przy rowie z wyraźnie płynącą wodą. Akurat w tym wypadku nie ma wyraźnej granicy pomiędzy łągami a olsami, więc interpretacja rodzaju lasu może być odmienna.*

## **(pkt. 5.6.) odcinek 3. Bure- Rakowo**

Las po lewej zrobi się przejrzysty ze skąpym podszyciem natomiast ten pod prawej będzie sosnowym młodnikiem. Ignorując wszelkie odbicia, skrzyżowania, rozwidlenia drogi kierujemy się na zachód czyli prosto. W ten sposób idąc po raczej wilgotnej drodze, z obfita trawą, ale z wyraźnymi koleinami dotrzemy poprzez okresowo pojawiające się znacznym rozmiarów kałuże (miejsca te, nawet latem, są o znacznym stopniu wilgotności) dojdziemy do skrzyżowania typu "T" gdzie wylot drogi wyraźnie zaznacza nam pokaźnych rozmiarów dąb. Droga będzie szutrowa, bardzo dobrej jakości. Skręcamy na południe czyli w prawo po lewej będzie odbicie szlaku żółtego w kierunku Wierzyce natomiast my kierujemy się w przeciwną stronę tym samym szlakiem. Dalej poprowadzi nas żółty szlak rowerowy, który w pierwszej kolejności doprowadzi nas do osady Bure

*Warto tu zarządzić popas i spróbować odnaleźć:*

- 1. Sklep. W niektórych rejonach Wielkopolski tak nazywano spiżarnie ziemne. W tym wypadku jest to piwnica ziemna ze sklepieniem z darni, z funkcją wędzarni*
- 2. Ślady innych domów tej osady*
- 3. Stary sad*
- 4. Stawy rozlewiskowe na ciekach wodnych*
- 5. Dwa cmentarze przy czym ten ukryty w lesie odkryje przed zdobywcą zachowane kamienne nagrobki*
- 6. ... i ktoś wie co jeszcze...?*

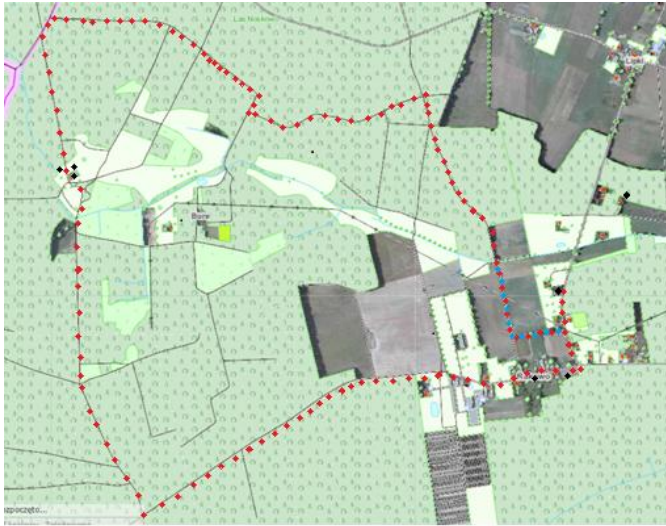
Dalej kierując się żółtym szlakiem rowerowym, dojdziemy do Rakówki a następnie do Rakowo.

*Przy Rakówce, przy skrzyżowaniu dróg z linią elektryczną po której pozostały tylko słupy można odnaleźć ślady zabudowań które były najprawdopodobniej obiektami wojskowymi z II*

*Wojny Światowej i najpewniej pełniły funkcję rozdzielni elektrycznej dla magazynów amunicji ulokowanych w tych lasach i pewnie coś w rodzaju posterunku*

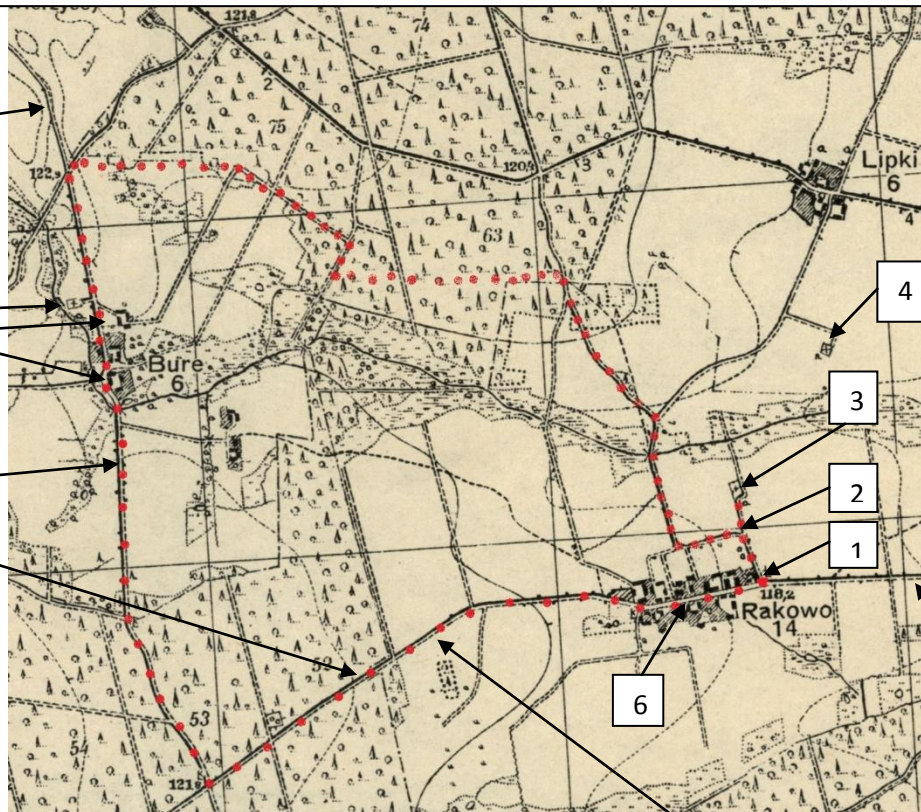
**OPIS PUNKTÓW ZANACZONYCH NA MAPIE:**

1.	Boisko do siatkówki, miejsce odpoczynku z ogniskiem. Dojazd/dojście z Czarniejewa tzw. Rakówką, żółtym szlakiem. Plac zabaw dla dzieci. Las	
2.	Początek Drogi Wierzbowej. Ścieżka Dydaktyczno-Sportowa. Tablice informacyjne, urządzenia do zabaw fizycznych, 2 punkty odpoczynku	
3.	Doskonale zachowany cmentarz luterański dla wsi Rakowo, okazałe dęby. Możliwość odczytania inskrypcji nagrobnych	
4.	Cmentarz luterański dla wsi Lipki j.w.	
5.	Gospodarstwo drewniane, olenderskie z 1813, cmentarz dla wsi Bure, wędzarnia. Starodrzewie lipowe. Stanowisko uli barciowych. Cisy i jałowce. Stary sad.	
6.	Świetlica 1903: miejsce odpoczynku; gry w tym tenis stołowy, wewnętrzny plac zabaw dla dzieci, stanowisko komputerowe, kuchnia, toaleta, punkt dostępu Wi-Fi. Prezentacja klipu muzycznego nagranego w Rakowie. Dostęp na życzenie. W pobliżu okazałe kasztanowce	



Mapa współczesna dostępna (w celach porównawczych) z każdego mobilnego urządzenia np. z google

trasa turystyczna: Starymi Drogami. Uwaga! mapa z 1911. Sprawdzaj gdzie jesteś na swoim urządzeniu mobilnym. Układ dróg nieco się zmienił.



żółty szlak rowerowy do Wierzyc

ten odcinek drogi będzie żółtym szlakiem rowerowym

"Rakówka" droga do Czerniejewa. Żółty szlak rowerowy

Droga do jezior leśnych (ok 4-5 km) z własną ścieżką dydaktyczną



czerwone kropki: trasa "Starymi Drogami". Punkty 1-6: miejsca warte zobaczenia. Czas przejścia: 2- 2,5 h (ok .7 km). Czas rozrywki: nieograniczony. Na trasie okazy drzew z szacunkowym wiekiem ponad 200 lat, drewniane gospodarstwo olenderskie z 1813 (5), liczne tablice informacyjne oraz urządzenia do ćwiczeń i zabaw (1). punkt Wi- Fi (6)... pozostałe odkryj sam.